

Over and above the legal warranty period ekey grants a guarantee of

1 year for electronic parts

The warranty period begins with the purchase and applies to the first buyer only. **If the product has been opened or the label with the serial no. has been damaged, the guarantee automatically terminates.**

The terms of warranty do not include transport damage and other damage caused by improper use. For transport damages the freight forwarder bears liability. We recommend reporting such damages directly to the forwarder.

Your claim is not extended by the exchange of components within the warranty period. This applies to all products purchased from an authorized ekey dealer. In the event of damage, please contact your dealer.

Responsible für repairs of ekey products purchased in other countries are the local ekey Representatives (see www.ekey.net).

Licensing Contract for the Software TOCAbit Service

By opening the sealed CD software package, you automatically accept the regulations contained in this Contract. If you are not in agreement with this contract, please return the CD software package, unopened and together with the accessory items to the outlet at which you purchased it. The purchase price will be reimbursed in full.

Licence

With this license you are entitled to use the software on a PC in conjunction with the TOCAbit. You are entitled to make a backup copy of the software. The license is transferable, provided that all copies and associated documentation are likewise transferred and the recipient declares that he or she is in full agreement with the regulations contained in the Contract. It is forbidden to lend or hire out the software.

Copyright

The software is protected by copyright. Any modification, adaptation, decompilation or translation is only permissible if there is no breach of legal requirements. The "General Terms and Conditions for the Products and Services of the Electrical and Electronics Industries" shall also apply

ekey biometric systems GmbH & Co KG, Lunzerstrasse 64, A-4031 Linz, info@ekey.net, www.ekey.net

Copyright by ekey biometric systems, Änderungen und Fehler vorbehalten. Angaben ohne Gewähr.
Copyright by ekey biometric systems, subject to modification. Information without engagement.

TOCAbit

Installation

Für Treiber und TOCAbit Service

WIN2000 und WinXP:

TOCAbit nicht anstecken! Sie benötigen Administrator-Rechte. Setup.exe von CD starten. Die Seriennummer finden sie an der Unterseite des Gerätes. Warten bis das „ekey-Setup-Fenster“ geschlossen wird. Sensor anstecken. Fertig.

WIN98:

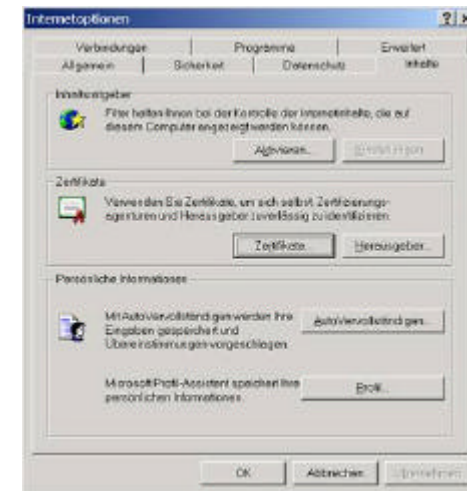
TOCAbit nicht anstecken! Setup.exe von CD starten. Die Seriennummer finden sie an der Unterseite des Gerätes. Warten bis „ekey-Setup-Fenster“ geschlossen wird. Wenn ein DOS-Fenster offen bleibt, dieses schließen, dann wird auch das Setupfenster geschlossen. Rebooten. Sensor anstecken. Fertig.

IIS:

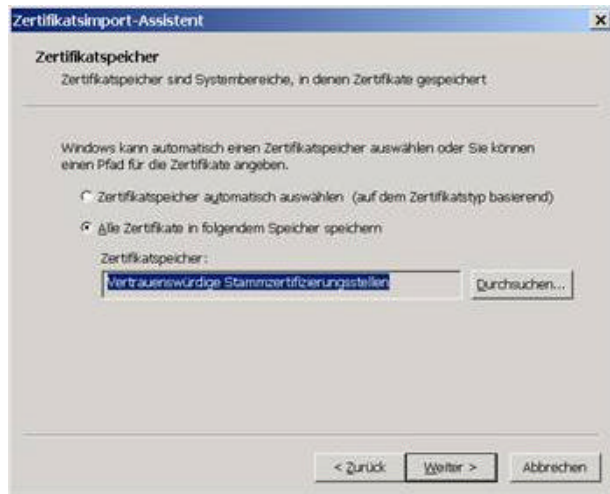
Wenn sslSecured=true eingestellt ist, startet das Service nicht, weil der IIS ebenfalls das Port 443 benützt.

Zertifikat für HTTPS im IE importieren:

in Internetoptionen/Inhalte "Zertifikate" auswählen:



Beim Importieren den Anweisungen des Wizzards folgen. Der Dateiname des Zertifikates lautet "tocabitpublic.cer" und liegt im Pogrammverzeichnis des TOCAbit. Der Zertifikatsspeicher heißt "Vertrauenswürdige Stammzertifizierungsstellen"



werden

Die aktuelle Version der lokalen LogOn Software **TOCAlagon** sowie die jeweils aktuelle Version des **TOCAbit Service** können Sie sich downloaden unter www.ekey.net.

Bei Problemen oder Fragen mailen Sie an office@ekey.net

Garantie-Leistung

Über die gesetzlich vorgeschriebene Gewährleistung hinaus übernimmt ekey eine Garantie von

1 Jahr für elektronische Geräte

Die Garantiezeit beginnt mit dem Kauf und gilt nur für den Erstkäufer. **Wenn das Produkt geöffnet oder die Etikette mit der Seriennummer beschädigt ist erlischt die Garantie.** Ausgeschlossen sind Transportschäden und solche, die durch unsachgemäßen Gebrauch verursacht wurden. Bei Transportschäden haftet das Transportunternehmen. Wir empfehlen den Schaden dort direkt zu melden.

Ihr Anspruch verlängert sich nicht durch den Austausch von Bauteilen innerhalb der Garantiezeit. Dies gilt für alle Produkte, die bei einem autorisierten ekey Fachhändler gekauft wurden. Wenden Sie sich bitte im Schadensfall an ihn.

Für ekey Produkte, die in anderen Ländern gekauft wurden, ist die jeweilige Ländervertretung (siehe www.ekey.net)

Lizenzvertrag für die Software TOCAbit Service

Mit dem Öffnen der versiegelten CD-Verpackung erkennen Sie die Bestimmungen dieses Vertrages an. Wenn Sie mit diesem Lizenzvertrag nicht einverstanden sind, geben Sie bitte die CD-Verpackung ungeöffnet mit den Begleitgegenständen an die Stelle zurück, von der Sie sie bezogen haben. Der Kaufpreis wird Ihnen in voller Höhe zurückerstattet.

Lizenz

Mit dieser Lizenz sind Sie berechtigt, die Software auf einem PC in Verbindung mit dem TOCAbit zu verwenden. Sie sind berechtigt, eine Sicherungskopie davon anzufertigen. Die Lizenz ist übertragbar, wenn damit alle Kopien und dazugehörigen Unterlagen mit übertragen werden, und der Empfänger sich mit den Bestimmungen dieses Vertrages einverstanden erklärt. Das Vermieten oder Verleihen von Software ist nicht gestattet.

Urheberrecht

Die Software ist urheberrechtlich geschützt. Eine Veränderung, Anpassung, Dekompilierung oder Übersetzung ist nur im Rahmen des gesetzlich zulässigen erlaubt. Ergänzend gelten die „Allgemeinen Lieferbedingungen für Erzeugnisse und Leistungen der Elektroindustrie“

Guarantee-Performance

FERTIG

Einstellungen:

für lokale Einstellungen gibt es Property-Files. Änderungen in diesen Dateien dürfen nur nach Rücksprache mit ekey biometric systems durchgeführt werden. Sie liegen im Pogramverzeichnis des TOCAbit

TOCAbit.properties: Einstellungen für das Service

Log.properties: Einstellungen zum Logging

IdDeviceAtmel.properties: Einstellungen zum Atmeldevice

Es werden nun die wichtigsten Parameter beschrieben.

TOCAbit.properties:

sslSecured= true : HTTPS-Verbindung (port 443) zum lokalen Service

nosslSecured= true : HTTP-Verbindung (port 49155) zum lokalen Service

device= at.ekey.core.device.IdDeviceAtmel : Atmeldevice

at.ekey.core.device.IdDeviceSiemensMouse : Siemensmaus

deviceId= xxx : die von Ekey vergebene Deviceid (nur numerisch)

language= yy : yy=en ? die Sprache ist Englisch; yy=de ? die Sprache ist Deutsch

deviceTimeout= 10: timeout, nachdem das Device und das Fenster bei keinem Scan geschlossen wird

Log.properties:

log4j.rootCategory= INFO, stdout, RollingFile : Debugstufe ist INFO (DEBUG, FATAL), es wird in eine Datei geschrieben

log4j.appender.RollingFile.File= tocabit.log : der Dateiname des Logfiles (nul -> kein Log-file)

log4j.appender.RollingFile.MaxFileSize= 1MB : maximale Größe des Logfiles

log4j.appender.RollingFile.MaxBackupIndex= 5 : Anzahl der Logfiles, die aufgehoben